



BOLETIN EPIDEMIOLOGICO SEMANAL – TANDIL
Semana Epidemiológica (S.E.) 20 (10/05/20 al 16/05/20)
VIGILANCIA DE ENFERMEDAD POR NUEVO CORONAVIRUS
(COVID-19)

SITUACIÓN MUNDIAL

A nivel mundial hasta el 17 de mayo de 2020 se han notificado 4.525.497 casos, (100.012 casos nuevos en las últimas 24 horas), y se acumulan 307.395 muertes (5.336 en las últimas 24 horas). La Región de las Américas representa el 43% de los casos a nivel mundial y el 38% de fallecimientos. Los países con mayor número de casos en la Región son: Estados Unidos con 1.409.452 casos y 85.860 muertes, Brasil con 218.223 casos y 14.817 muertes, Perú con 84.495 casos y 2.392 muertes y Canadá con 74.993 casos y 5.595 muertes. Argentina representa el 0,4% de los casos confirmados en la región.

En la siguiente tabla se muestran el número de casos y muertes a nivel global y regional.

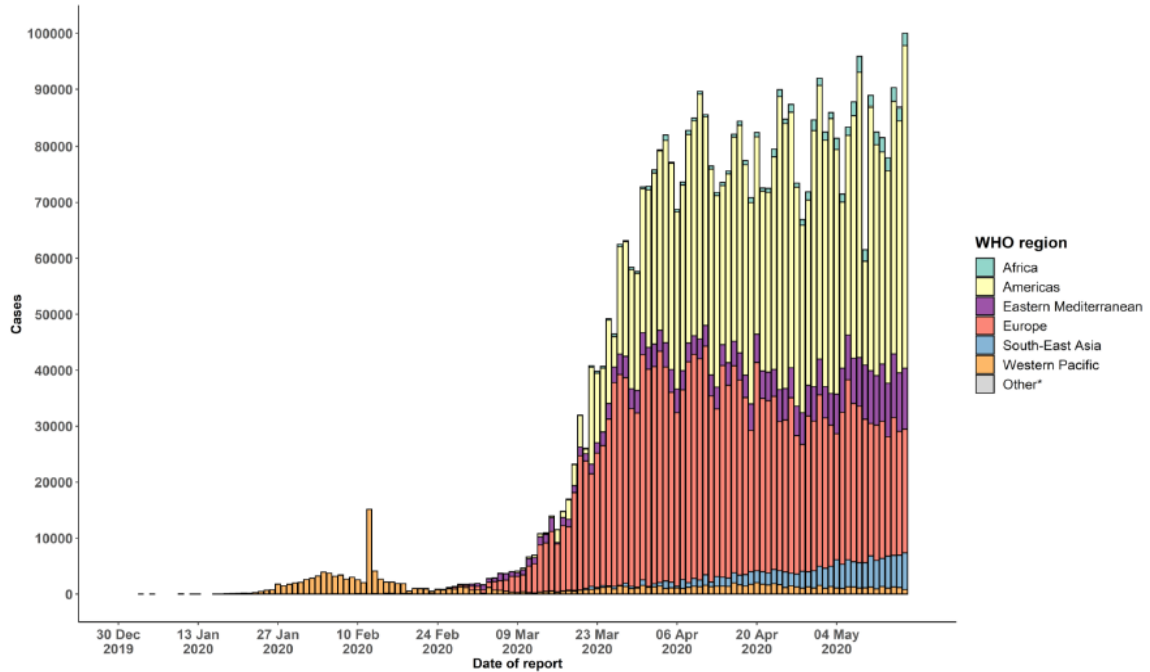
Tabla 1. Casos confirmados y muertes de COVID-19 a nivel Global y por Región de O.M.S. Datos hasta el 17 de mayo del 2020.

	CASOS	MUERTES
Global	4.525.497	307.395
África	58.663	1.710
Las Américas	1.966.932	118.799
Mediterráneo Oriental	326.568	9.841
Europa	1.870.545	165.951
Sudeste asiático	134.531	4.351
Pacífico occidental	167.546	6.730

Fuente: Situation Report – 104. World Health Organization. 17 de mayo 2020



Gráfico 1. Número de casos confirmados de COVID-19, por fecha de informe y Región de la O.M.S., del 30 de diciembre de 2019 al 17 de mayo de 2020

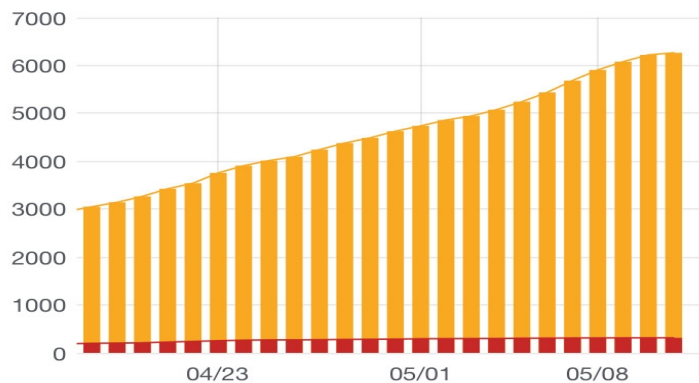


Fuente: Situation Report – 104. World Health Organization. 17 de mayo 2020

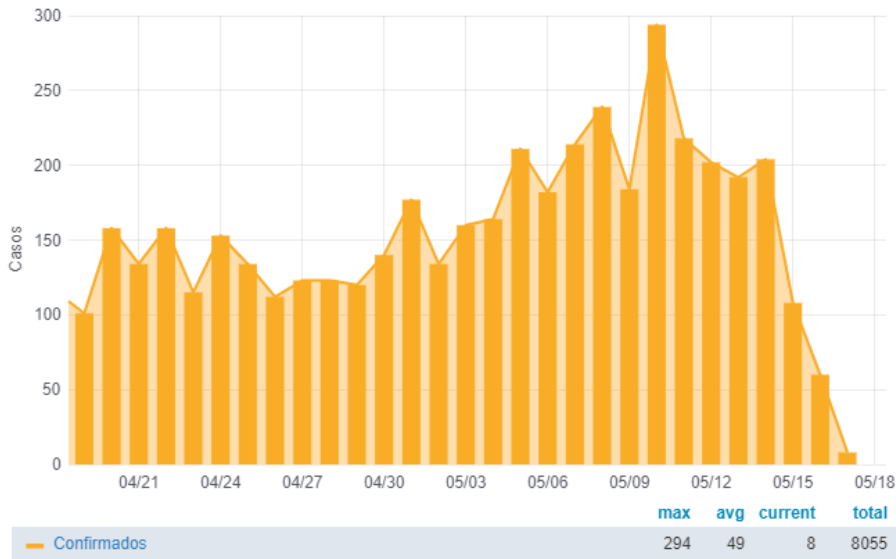
SITUACIÓN NACIONAL

Al día 18 de mayo del 2020, y hasta el reporte nacional matutino, en Argentina se confirmaron un **total de 8.068 casos**, con una **tasa de incidencia de 17,9 casos /100.000 hab.** El 50,8% de los casos corresponden a hombres y el 49,2% a mujeres. El grupo de edad con mayor cantidad de casos registrados fue el grupo de entre 20 y 59 años, siendo la **edad media 40 años**.

Gráfico 2: Evolución de casos confirmados en función de fecha de inicio de síntoma.



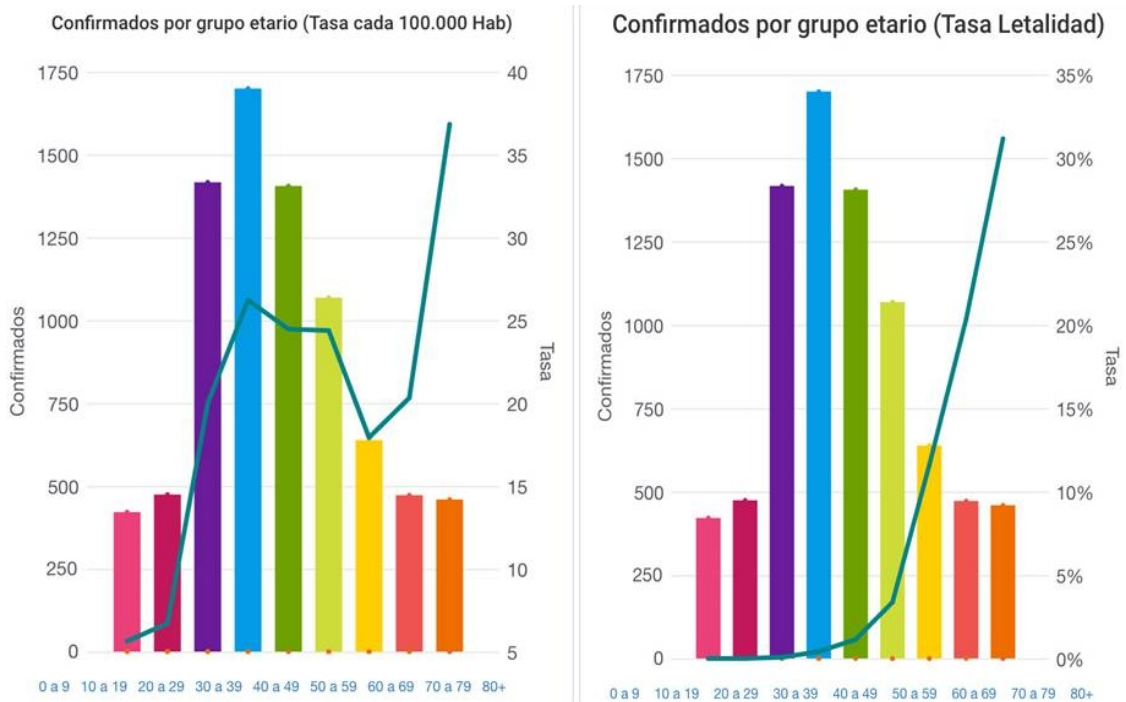
Argentina, 18 de mayo 2020



Fuente: Sala de Situación Coronavirus online - Ministerio de Salud de la Nación

Permanecen internados en **Unidad de Terapia Intensiva 159** pacientes y se ha dado de **alta a 2.625** personas (32,5% de los confirmados).

Gráfico 3 y 4. Casos confirmados por grupo etario según tasa de incidencia y tasa de letalidad. Argentina, 18 de mayo 2020

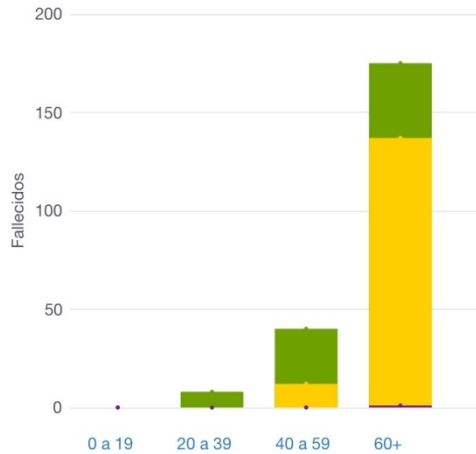


Fuente: Sala de Situación Coronavirus online - Ministerio de Salud de la Nación

Los casos fallecidos son 374, con una **tasa de letalidad del 4,6%** en relación con los fallecidos/confirmados. La edad promedio de las personas fallecidas es **75 años**, con un rango de 27-99 años. El 59,8% corresponde a hombres. **Tasa de mortalidad general: 8,2 casos/1.000.000 hab.**



Gráfico 5: Casos Fallecidos por Grupo Etario y Sexo, Argentina, 18 de mayo 2020



Fuente: Sala de Situación Coronavirus online - Ministerio de Salud de la Nación

Se realizaron **105.829 pruebas diagnósticas**, el número de **casos descartados es de 80.102**. El 99,2% fue descartado por laboratorio y el resto por criterios epidemiológicos o por haberse confirmado otro diagnóstico. Estos datos corresponden a **2.332 test/1.000.000 hab.** siendo **9,2% el índice de positividad de los test**.

Del total de casos confirmados, **939 (11,6%) son importados**, **3.561 (44,1%) son contactos estrechos de casos confirmados**, **2.468 (30,6%) son casos de circulación comunitaria** y el resto se encuentra en investigación epidemiológica.

Se han confirmado casos en 22 jurisdicciones, no se han conformado casos en Catamarca y Formosa y en La Pampa solo se han conformado casos importados. Las provincias que no han confirmado casos en los últimos 14 días son: Jujuy, San Juan, San Luis, La Pampa, Chubut y Santa Cruz y Misiones.

Se ha detectado transmisión comunitaria en las regiones de Ciudad Autónoma de Buenos Aires y área Metropolitana de Buenos Aires (RS V (completa), RS VI (completa), RS VII (completa), RS XI en los siguientes municipios: Berisso, Brandsen, Cañuelas, Ensenada, La Plata, Presidente Perón, San Vicente y RS XII: La Matanza), Chaco (Resistencia, Barranqueras, Fontana y Puerto Vilelas), Tierra del Fuego (Ushuaia) y Río Negro (Bariloche, Choele Choel, Catriel, Cipoletti).



SITUACIÓN EN LA PROVINCIA DE BUENOS AIRES

Datos al 18 de mayo del 2020.

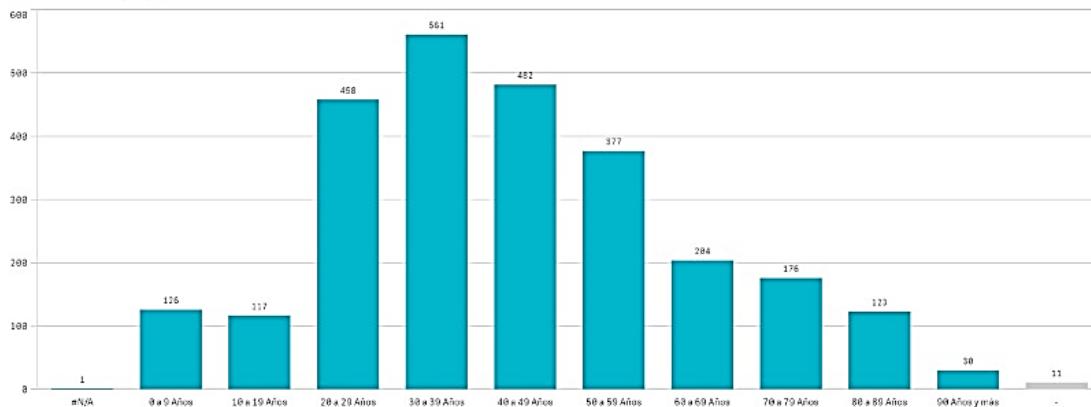
Desde el inicio de la vigilancia de COVID-19 en la Argentina **fueron confirmados 2.666 casos**, en la provincia de Buenos Aires de los cuales se han recuperado 890. El número de casos confirmados se corresponde con una **tasa de incidencia de 15,20 cada 100.000 hab.**

El 50,3% de los casos corresponden a hombres y el 49,5% a mujeres.

Los casos confirmados, según clasificación, corresponden a: 39,4% de origen comunitario, 21,6% contacto estrecho de caso confirmado, 18,6% a personal de salud y 8,9% importado y el resto se encuentra en investigación epidemiológica.

Permanecen **internados 806 casos**, 41 de ellos se encuentran en unidades de cuidados intensivos. Los casos **fallecidos son 160 casos**, con una **tasa de letalidad del 6%** en relación con los fallecidos/confirmados.

Gráfico 6. Casos confirmados, según grupo etario. Provincia de Buenos Aires, 18 de mayo 2020



Fuente. Dirección Epidemiología. Provincia de Buenos Aires. SNVS 2.0



SITUACIÓN EN LA CIUDAD DE TANDIL

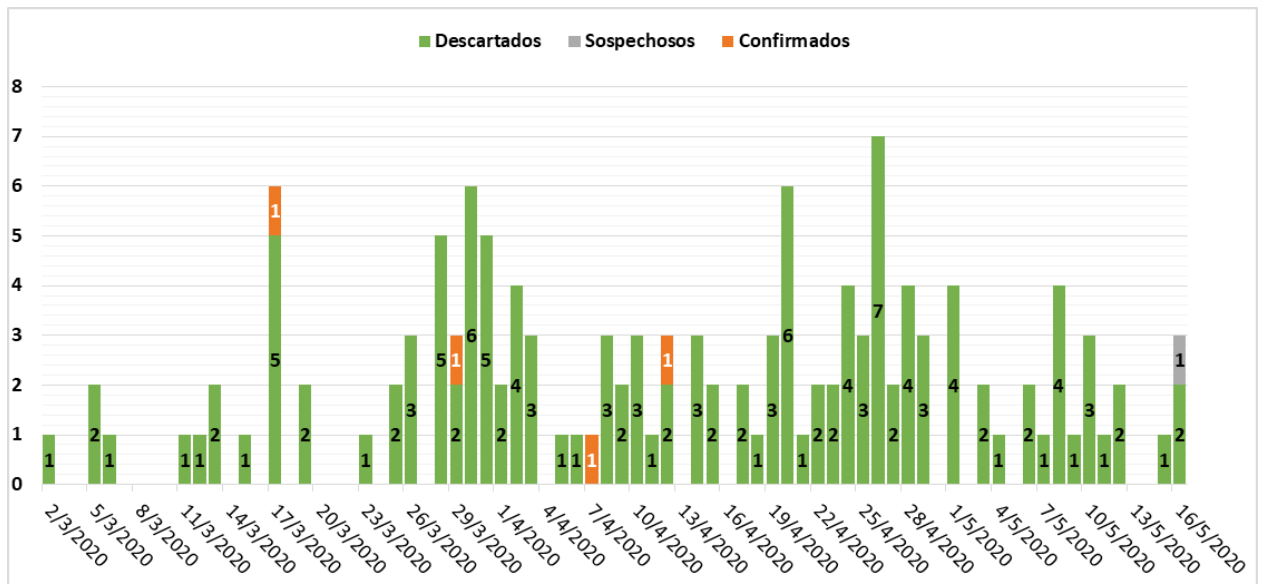
Desde la fecha de confirmación del primer caso de COVID-19 en Argentina (2 de marzo del 2020) hasta el 17 de mayo de 2020 inclusive, se han notificado 140 casos sospechosos de COVID-19 en residentes de la Ciudad de Tandil. De los 140 casos sospechosos notificados, se confirmaron 4 (cuatro) casos de COVID-19. No se registraron internaciones en unidad de terapia intensiva (UTI) y tres de los cuatro pacientes confirmados, ya se han recuperado. **El último caso fue confirmado el 24 de abril.**

Con respecto a la presentación clínica de los casos sospechosos, según los datos consignados en las fichas epidemiológicas, el 34,3% (N=48) corresponde a diagnóstico de síndrome gripal, el 34,3% (N=48) a neumonías y el 2,8% (N=4) a bronquitis. El 52,8% (N=74) de los pacientes requirió internación, de ellos el 6,4 % requirió internación de UTI (N=9).

Como antecedentes epidemiológicos de los casos sospechosos notificados, 28 habían viajado (20%), 18 casos tuvieron contacto con un caso confirmado de COVID 19 (12,8%) y 32 casos sospechosos fueron trabajadores de la salud (22,8%). No se han confirmado casos en Personal de Salud.

A continuación, se presentan los casos notificados totales, sospechosos y confirmados según la fecha de inicio de síntomas del caso.

Gráfico 7. Casos sospechosos, descartados y confirmados de COVID-19 en Tandil según fecha de inicio de síntomas. Hasta la SE 21 del 2020. N=140.

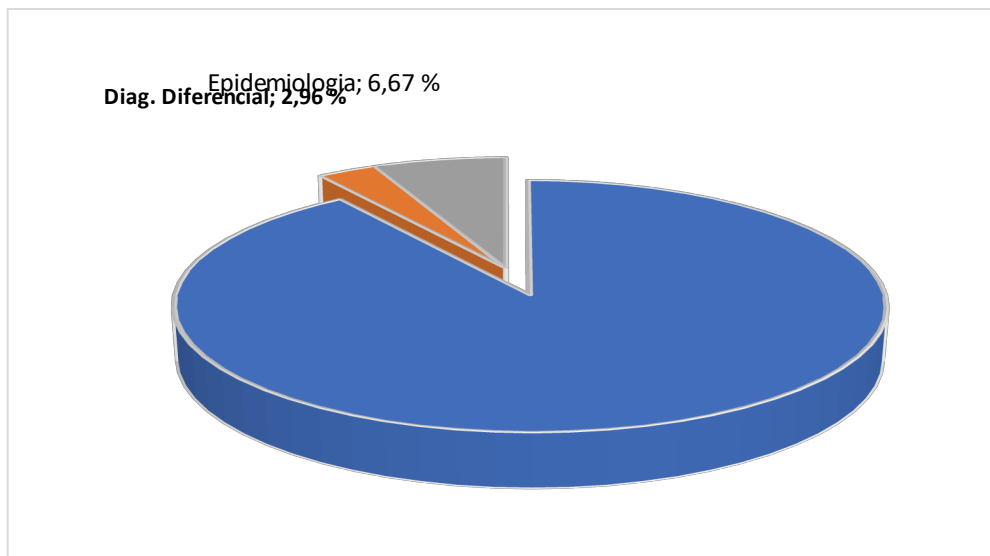


Fuente: SNVS 2.0



A continuación, se grafica el número de casos descartados en residentes de Tandil hasta el 17 de mayo de 2020, según criterio de descarte: por laboratorio (COVID-19 negativo) N=122, por diagnóstico diferencial N=4 y por criterio epidemiológico N=9.

Gráfico 8. Casos descartados de COVID-19, según criterio: Laboratorio, Diagnóstico Diferencial y Epidemiológico en Tandil. Hasta la SE 21 del 2020. N=135

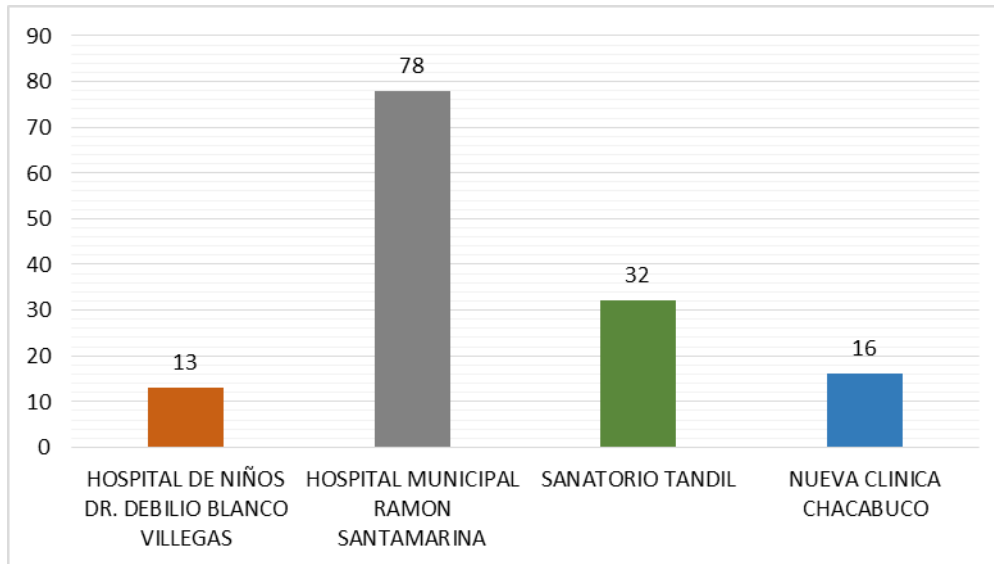


Fuente: SNVS 2.0

De total de los casos notificados, el 52,8% corresponde al sexo masculino (N=74) y el 47,1% femenino (N=66), el rango de edad va de 2 meses a 103 años, con una media de 47,7 años

En el siguiente gráfico se muestran las notificaciones de los casos sospechosos de COVID-19 según el subsector de salud involucrado. El 34,2% de las notificaciones provinieron del sector privado.

Gráfico 9. Casos sospechosos de COVID-19 notificados en residentes según subsector de salud. Ciudad de Tandil. SE 21 del 2020. N=140.



Fuente: SNVS 2.0

Conclusiones:

En la ciudad de Tandil, hasta la SE 20 se han confirmado 4 casos de COVID-19 positivos, con un rango de edad de 21 a 57, dos son de sexo femenino y dos de sexo masculino. El 26 de marzo se notificó el primer caso confirmado con fecha de inicio de síntomas el 13 de marzo y antecedente de viaje a Ushuaia y el último se notificó el 24 de abril.

De los casos confirmados, 3 ya se encuentran recuperados con el alta definitiva (definida por los 2 estudios de control negativos para COVID-19) y se continúa el seguimiento de uno de los casos. Del seguimiento de los contactos no se han confirmado casos.

Ya se han cumplido tres semanas desde el inicio de la apertura gradual de las actividades, se viene realizando el monitoreo y no se han identificado nuevos casos, se continúa con la evaluación de la situación epidemiológica local para apoyar la toma de decisiones.

En la siguiente tabla se presenta el resumen de la situación nacional, provincial y local, en cuanto a las tasas de notificación, de casos confirmados (incidencia) y tasa de letalidad.



**Tabla 2. Casos notificados, confirmados y fallecidos según jurisdicción.
Argentina, 18 de mayo de 2020.**

Jurisdicción	Casos Notificados	Tasa Notificación (*100000 hab)	Casos Confirmados	Tasa Confirmados (*100000 hab)	Total Fallecidos	Tasa de Letalidad (%)
Argentina	94.889	209,11	8.055	17,75	373	4,63
Buenos Aires	21.089*	120,23	2.666 **	15,20	160	6,00
Tandil	140	101,51	4	2,9	0	0

* Datos al 30 de abril 2020

** Datos al 18 de mayo 2020

Fuente: elaboración propia con datos extraídos del SNVS 2.0. Poblaciones utilizadas: INDEC 2010. Proyección 2020.

SITUACIÓN EN LA CIUDAD DE BUENOS AIRES

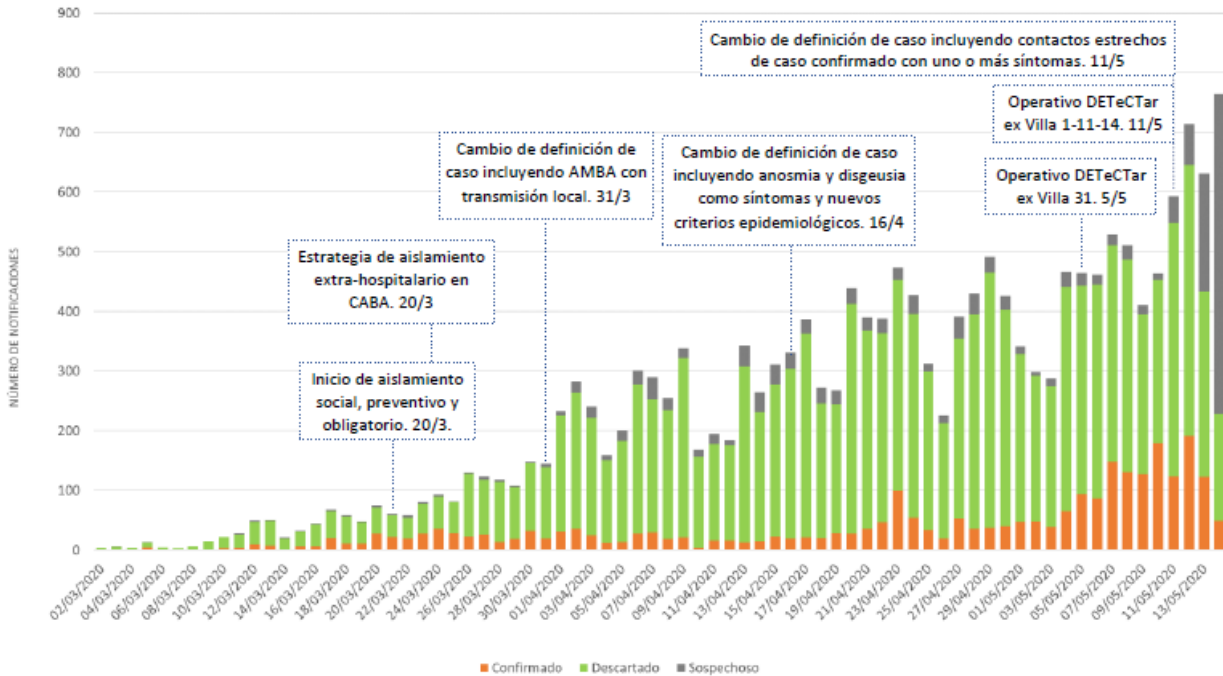
Se presenta la situación de la Ciudad de Buenos Aires (CABA), dado que corresponde a la jurisdicción con mayor cantidad de casos.

Desde la fecha de confirmación del primer caso de COVID-19 en Argentina (2 de marzo del 2020) hasta el 14 de mayo de 2020 inclusive, se han **notificado 18.049 casos sospechosos** de COVID-19 en residentes de CABA, de ellos se confirmaron un total de **2.703 casos de COVID-19. Fallecieron 115 personas de las confirmadas.**

Los casos notificados el 62% corresponde al subsector privado y el 38% al público, con respecto a la clasificación, el 75% se han descartado y el 15% se ha confirmado, continuando el resto en estudio. Los casos confirmados en los últimos días presentan una tendencia en aumento. Esto se relacionaría con el incremento de casos en **instituciones semi-cerradas y agrupamientos de casos en barrios específicos de la ciudad.** El aumento de casos confirmados a partir del 5 de mayo está relacionado con la búsqueda activa de casos en los operativos realizados en los barrios Padre Mugica (ex Villa 31) y Padre Rodolfo Ricciardelli (ex Villa 1-11-14). Se presentan los casos confirmados según fecha de notificación.



Gráfico 10. Total de casos notificados (incluye sospechosos, descartados y confirmados) de COVID-19 en residentes de la C.A.B.A. según fecha de notificación. N=18.049. 2/3 al 14/5 de 2020.



Fuente: BOLETÍN EPIDEMIOLÓGICO SEMANAL. N° 195- Año V. Información hasta SE 18, 15 de mayo de 2020. GERENCIA OPERATIVA DE EPIDEMIOLOGÍA. MINISTERIO DE SALUD DE LA CABA.

La dinámica de la transmisión de COVID19 en la Ciudad de Buenos Aires, muestra que en las primeras semanas predominan los casos importados, posteriormente, en la segunda semana inicia la transmisión por contactos y a partir de la tercera semana, se observan casos de transmisión comunitaria. Desde la SE 13 se comienzan a visualizar una mayor proporción de casos en **trabajadores de la salud**. Dentro de este grupo se han notificado **1756 casos sospechosos: 262 (15%) confirmados, 1371 (78%) descartados y 123 (9%) en investigación epidemiológica**.

El grupo de edad más afectada, en términos de la mayor cantidad absoluta de casos, se encuentra en los **grupos de 20 a 39 años**, si bien la población más afectada en términos de tasas corresponde a los **mayores de 80**.



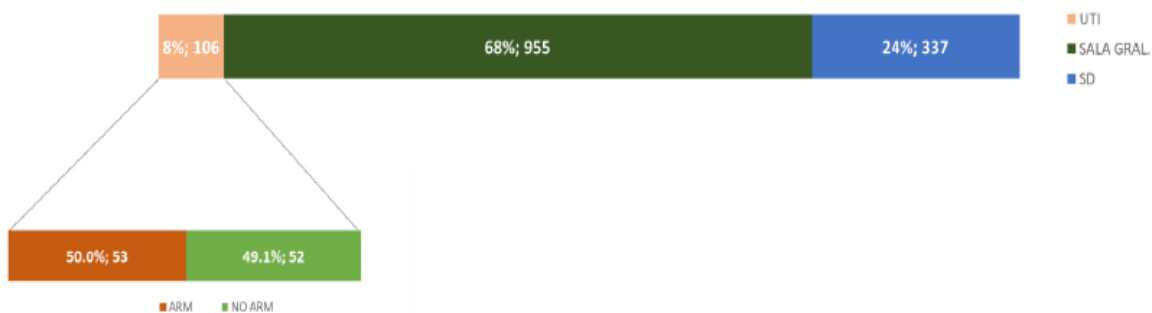
CARACTERIZACIÓN DE LOS CASOS INTERNADOS

En CABA, hasta el día 14 de mayo, de los **2.703 casos confirmados de COVID-19, se internaron 1.398 (51,7%) en instituciones hospitalarias**. La mitad restante no se internó en instituciones hospitalarias (18,5%) o no presenta dato de internación constatado en el sistema de vigilancia (29,7%).

El 68% de los casos se internó en sala general y el 24% de los pacientes internados no tienen constatado haber permanecido en sala general o UTI (cuidados intensivos). Del total de pacientes en cuidados intensivos (N=106), el 50% requirió ARM (Asistencia Respiratoria Mecánica).

A continuación, se presentan los datos de internaciones (hospitalarias) en casos confirmados en residentes de la CABA.

Gráfico 11. Internaciones en casos confirmados de COVID-19 en Residentes de la CABA. Ciudad de Buenos Aires. N=1398. 2/3 al 14/5 de 2020.



Fuente: BOLETÍN EPIDEMIOLÓGICO SEMANAL. N° 195- Año V. Información hasta S.E. 18, 15 de mayo de 2020. GERENCIA OPERATIVA DE EPIDEMIOLOGÍA. MINISTERIO DE SALUD DE LA C.A.B.A.

CARACTERIZACIÓN DE LOS CASOS FALLECIDOS

Los 115 pacientes fallecidos presentaron una media de edad de 78 años (rango: 31-105). Del total 66 son varones y 49 mujeres.

Las tasas de letalidad más elevadas se presentan en los mayores de 60 años. Cuantificando esta diferencia en dos grupos, se constata que los menores de 60 años (12 fallecidos en total), tienen una tasa de letalidad del 0,56%; mientras que los mayores de 60 alcanzan el 18,53%. En cuanto a las comorbilidades que presentaron los fallecidos las de mayor frecuencia fueron **hipertensión arterial, diabetes y obesidad**.

Florencia Bruggesser, Médica Infectóloga

MN: 114.088

MP: 81.831