

## BOLETIN EPIDEMIOLOGICO SEMANAL – TANDIL

Semana Epidemiológica (SE) 25

### VIGILANCIA DE ENFERMEDAD POR NUEVO CORONAVIRUS (COVID-19)

#### SITUACIÓN MUNDIAL

A nivel mundial hasta el 22 de junio de 2020 se han notificado 8.860.331 casos, (152.323 casos en las últimas 24 horas), y se acumulan 465.740 muertes (4.025 en las últimas 24 horas). La Región de las Américas representa el 49,3% de los casos y el 47,6% de fallecimientos a nivel mundial. En la Región: Estados Unidos con 2.241.178 casos y 119.453 muertes, Brasil con 1.067.579 casos y 49.976 muertes, Perú con 251.338 casos y 7.861 muertes y Chile con 242.355 casos y 4.479 muertes. Argentina representa el 0,9% de los casos confirmados en la región.

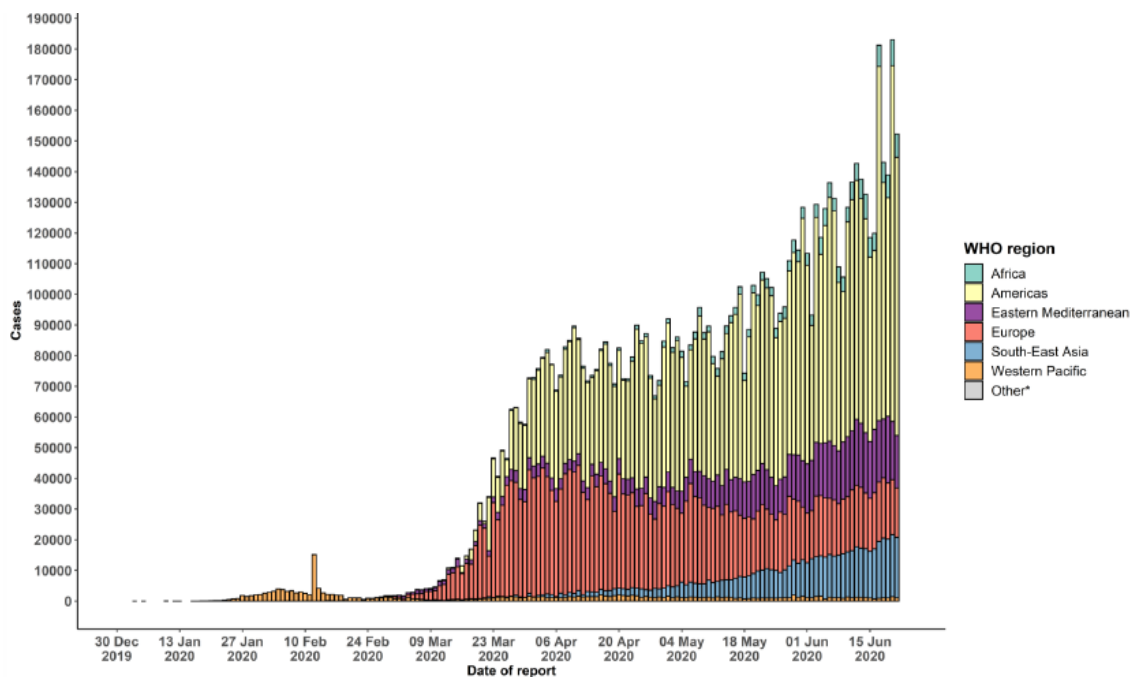
En la siguiente tabla se muestran el número de casos y muertes a nivel global y regional.

**Tabla 1. Casos confirmados y muertes de COVID-19 a nivel Global y por Región de OMS.**  
Datos hasta el 22 de junio del 2020.

	CASOS	MUERTES
<b>Global</b>	<b>8.860.331</b>	<b>465.740</b>
<b>África</b>	224.673	4.996
<b>Las Américas</b>	4.370.519	221.771
<b>Mediterráneo Oriental</b>	914.518	20.531
<b>Europa</b>	2.543.778	183.732
<b>Sudeste asiático</b>	600.191	17.734
<b>Pacífico occidental</b>	205.911	7.329

Fuente: Situation Report – 154. World Health Organization. 22 de junio 2020

**Grafico 1. Número de casos confirmados de COVID-19, por fecha de informe y Región de la OMS, del 30 de diciembre de 2019 al 22 de junio de 2020**



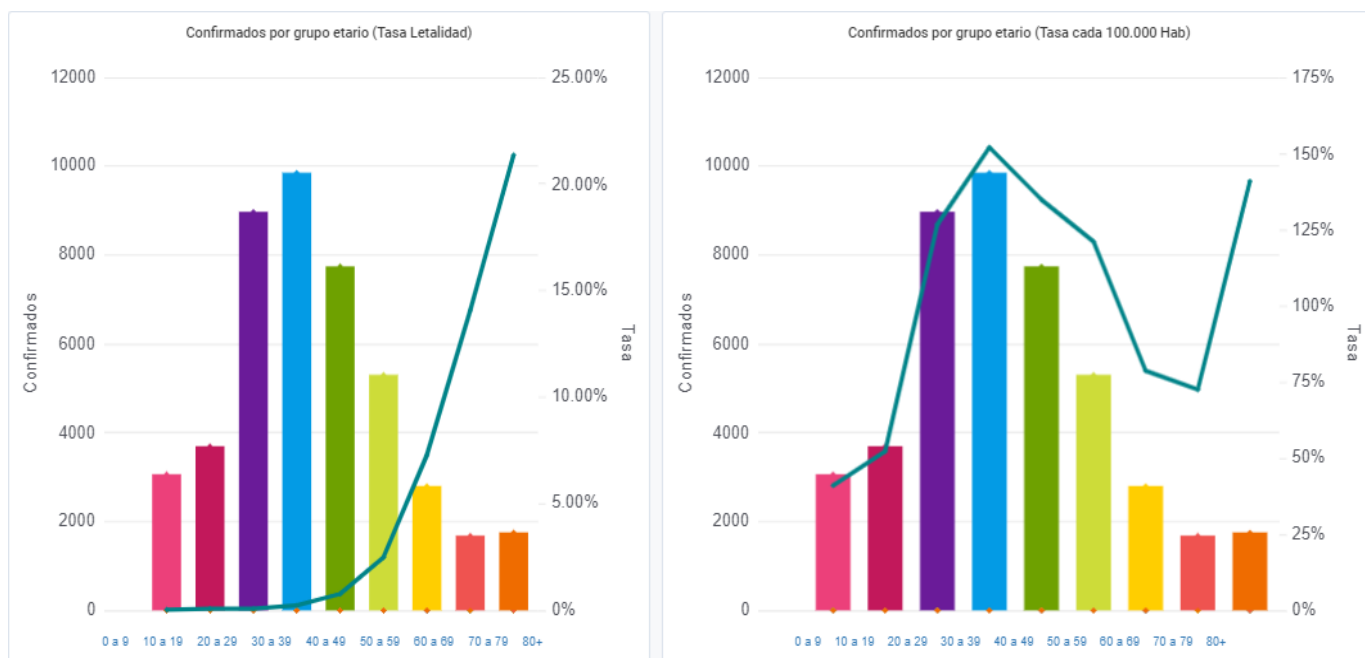
Fuente: Situation Report – 154. World Health Organization. 22 de junio 2020



## SITUACIÓN NACIONAL

Al día 22 de junio del 2020, y hasta el reporte nacional vespertino, en Argentina se confirmaron un **total de 44.931 casos**, con una **tasa de incidencia de 99,02 casos /100.000 hab.** El 50,5% de los casos corresponden a hombres y el 49,5% a mujeres. El grupo de edad con mayor cantidad de casos registrados fue el grupo de entre 20 y 59 años, siendo la **edad media 36 años**. El 8,2% de los casos corresponden a personal de salud.

**Gráfico 2 y 3. Casos confirmados por grupo etario según tasa de incidencia y tasa de letalidad. Argentina, 22 de junio 2020**



Fuente: Sala de Situación Coronavirus online - Ministerio de Salud de la Nación

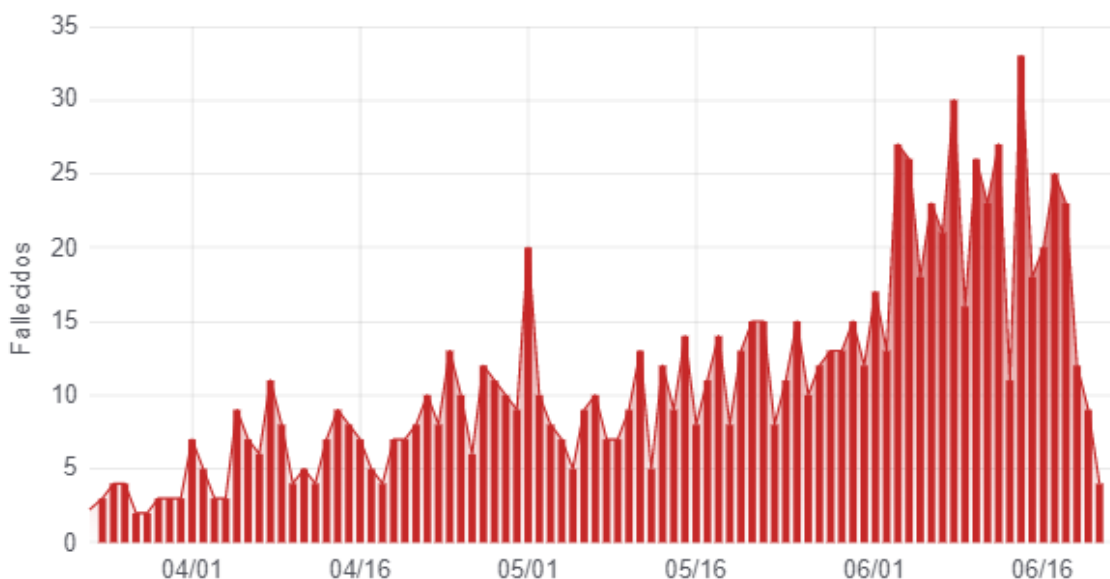
Se realizaron **285.391 pruebas diagnósticas**, el número de **casos descartados es de 193.317**. El 99,6% fue descartado por laboratorio y el resto por criterios epidemiológicos o por haberse confirmado otro diagnóstico. Estos datos corresponden a **6.289 test/1.000.000 hab.** siendo **18,18%** el índice de positividad de los test.

Del total de casos confirmados, **1.050 (2,3%) son importados**, **16.924 (37,7%) son contactos estrechos de casos confirmados**, **18.537 (41,3%) son casos de circulación comunitaria** y el resto se encuentra en investigación epidemiológica.

Los **casos fallecidos son 1.043**, con una **tasa de letalidad del 2,3%** en relación con los fallecidos/confirmados. La edad promedio de las personas fallecidas es **74 años**, con un rango de 19-105 años. El 57,1% corresponde a hombres. **Tasa de mortalidad general: 22,3 casos/1.000.000 hab.**

Permanecen internados en **Unidad de Terapia Intensiva 397 pacientes** y se ha dado de **alta a 13.576 personas (29,3% de los confirmados)**.

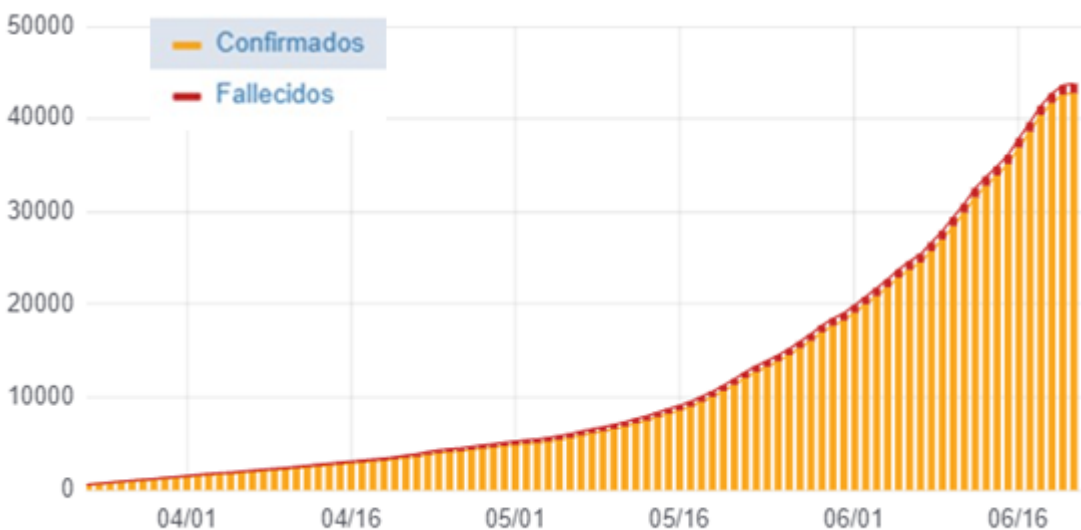
**Gráfico 4: Evolución de fallecidos por día. Argentina, 22 de junio 2020**



Fuente: Sala de Situación Coronavirus online - Ministerio de Salud de la Nación

Se confirmaron en las últimas 24 horas, **2.146 nuevos casos**, el **47,7%** de los casos residen en **CABA** y el **48,3%** en la provincia de **Buenos Aires**, un **1%** en la provincia de **Chaco** y **0,8** en la provincia de **Entre Ríos**.

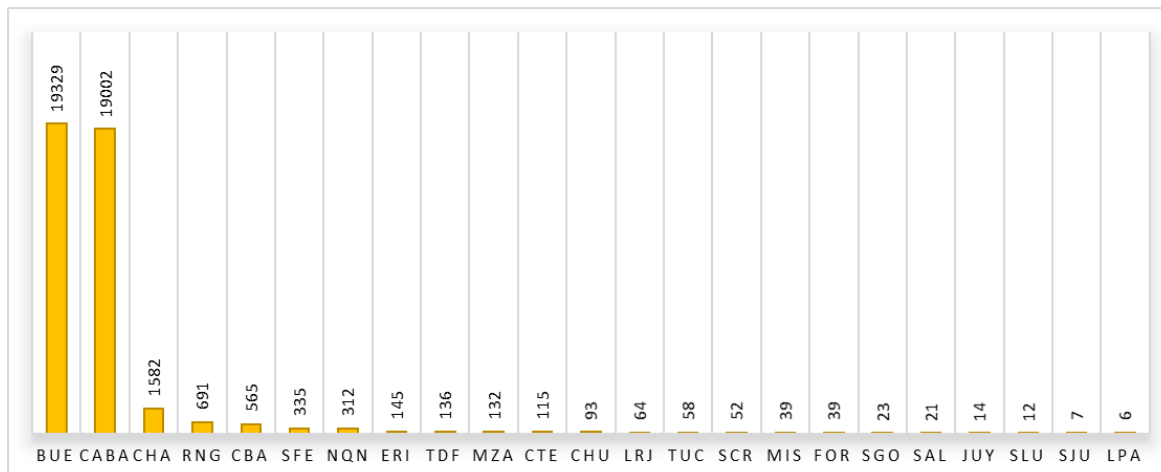
**Gráfico 5: Casos confirmados y fallecidos por fecha de reporte. Argentina, 22 de junio 2020**



Fuente: Sala de Situación Coronavirus online - Ministerio de Salud de la Nación

Se han confirmado casos en 23 jurisdicciones, no se han confirmado casos en Catamarca y en 14 provincias no se han confirmado casos en el día de ayer y llevan 14 días sin notificar casos en Santiago Del Estero, La Rioja, Santa Cruz y Tierra del Fuego.

**Gráfico 6: Casos confirmados por Jurisdicción, Argentina, 22 de junio 2020**



**Fuente: Sala de Situación Coronavirus online - Ministerio de Salud de la Nación**

Se ha detectado transmisión comunitaria en las regiones de Ciudad Autónoma de Buenos Aires y área Metropolitana de Buenos Aires (RS V (completa), RS VI (completa), RS VII (completa), RS XI en los siguientes municipios: Berisso, Brandsen, Cañuelas, Ensenada, La Plata, Presidente Perón, San Vicente y RS XII: La Matanza), Chaco (Resistencia, Barranqueras, Fontana y Puerto Vilelas), Río Negro (Bariloche, Gral Roca y Cipoletti), Chubut (Trelew) y Córdoba (Ciudad de Córdoba).

### **SITUACIÓN EN LA PROVINCIA DE BUENOS AIRES**

Desde el inicio de la vigilancia de COVID-19 en la Argentina, se registraron en la provincia de Buenos Aires, **20.367 casos confirmados** de los 114.987 testeos realizados. El número de casos confirmados se corresponde con una tasa de incidencia de 116,11 cada 100.000 habitantes. El 51,1% de los casos corresponden a hombres y el 48,9% a mujeres.

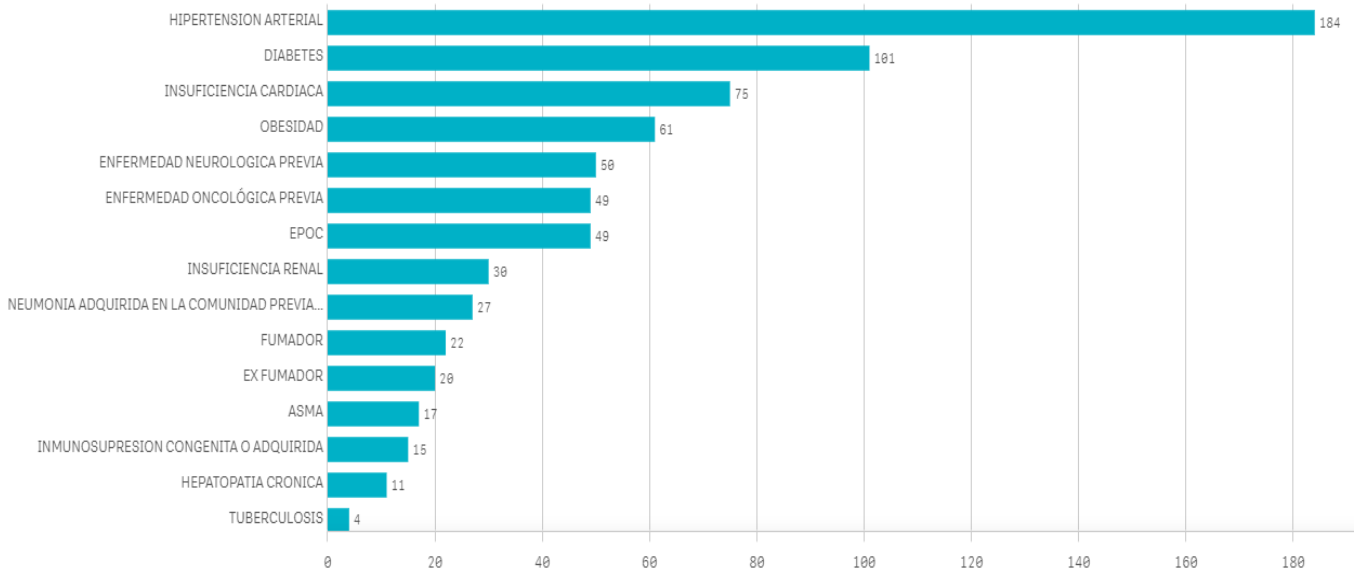
El rango de edad de los casos confirmados de COVID-19 fue de 0 a 102 años, siendo la mediana 39 años. El grupo comprendido entre 20 y 59 años comprende el 74,7% de los casos confirmados en tanto que las mayores tasas de ataque específicas por edad corresponden al grupo de 80 años y más.

Lo casos confirmados, según clasificación, corresponden a: 49,6% (10.098) de origen comunitario, 18% (3.664) contacto estrecho de caso confirmado, 9,1% (1.846) a personal de salud y 1,4% (279) importado y el resto se encuentra en investigación epidemiológica.

Permanecen internados 4.313 pacientes y de ellos 213 en unidades de cuidados intensivos. Los **casos fallecidos son 455**, con una **tasa de letalidad del 2,23%** en relación con los fallecidos/confirmados.

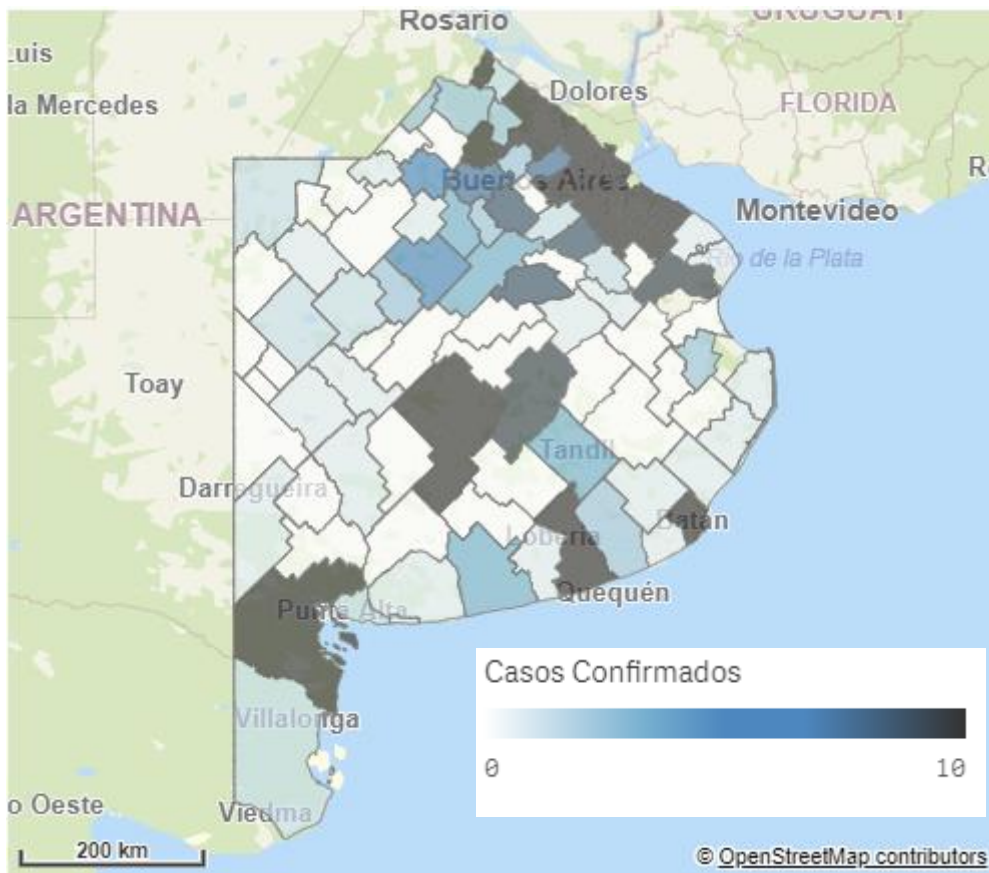
El rango de edad de los fallecidos es de 19 a 102 años (mediana 75 años). El 60,2% de los casos fallecidos es sexo masculino.

**Gráfico 7: Fallecidos por COVID-19, según presencia de enfermedades preexistentes. Pcia de Buenos Aires hasta SE 25.**



Fuente. Dirección Epidemiología. Provincia de Buenos Aires. SNVS 2.0

**Mapa 1: Distribución porcentual de casos confirmados de COVID-19 según municipio. Pcia de**



Buenos Aires hasta SE 25. N=20.367

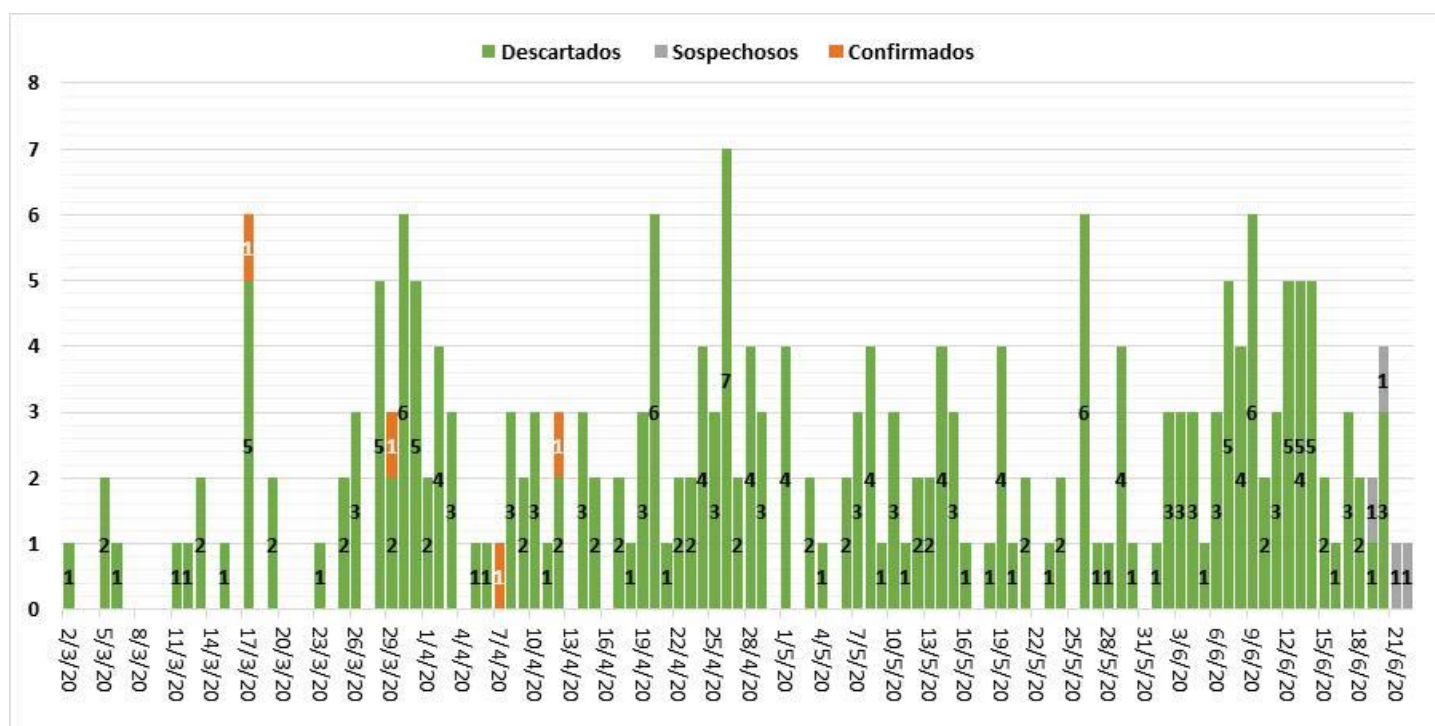
Fuente. Dirección Epidemiología. Provincia de Buenos Aires. ArcGIS

## SITUACIÓN EN LA CIUDAD DE TANDIL

Desde la fecha de confirmación del primer caso de COVID-19 en Argentina (2 de marzo del 2020) hasta el 22 de junio de 2020 inclusive, se han notificado 239 casos sospechosos de COVID-19 en residentes de la Ciudad de Tandil. De los 239 casos sospechosos notificados, se confirmaron 4 (cuatro) casos de COVID-19. No se registraron internaciones en unidad de terapia intensiva (UTI) y los cuatro pacientes confirmados, ya se han recuperado. **El último caso fue confirmado el 24 de abril.**

A continuación, se presentan los casos notificados totales, sospechosos y confirmados según la fecha de inicio de síntomas del caso.

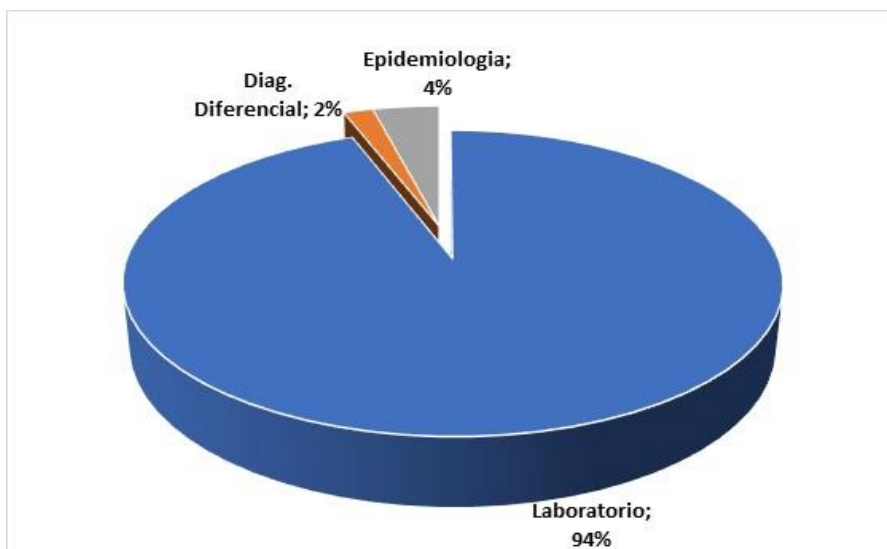
**Gráfico 8. Casos sospechosos, descartados y confirmados de COVID-19 en Tandil según fecha de inicio de síntomas. Hasta la SE 25 del 2020. N=239.**



Fuente: SNVS 2.0

A continuación, se grafica el número de casos descartados en residentes de Tandil hasta el 22 de junio de 2020, según criterio de descarte: por laboratorio (COVID-19 negativo) N=217, por diagnóstico diferencial N=4 y por criterio epidemiológico N=9.

**Gráfico 9. Casos descartados de COVID-19, según criterio: Laboratorio, Diagnóstico Diferencial y Epidemiológico en Tandil. Hasta la SE 25 del 2020. N=230**

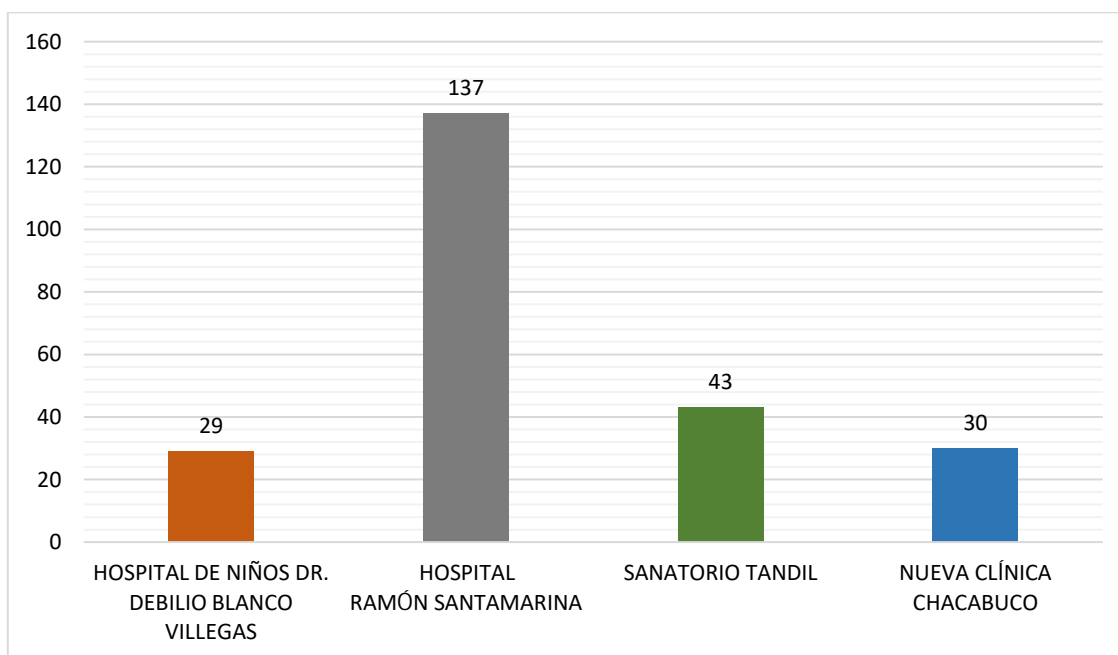


Fuente: SNVS 2.0

De total de los casos notificados, el 51,4% corresponde al sexo masculino (N=123) y el 48,5% femenino (N=116), el rango de edad va de 1 mes a 103 años, con una media de 45,7 años.

En el siguiente gráfico se muestran las notificaciones de los casos sospechosos de COVID-19 según el subsector de salud involucrado. El 26,7% de las notificaciones provinieron del sector privado.

**Gráfico 10. Casos sospechosos de COVID-19 notificados en residentes según subsector de salud. Ciudad de Tandil. SE 25 del 2020. N=239.**



Fuente: SNVS 2.0

Con respecto a la presentación clínica de los casos sospechosos, según los datos consignados en las fichas epidemiológicas, el 35,14% (N=84) corresponde a diagnóstico de síndrome gripal,





el 30,96 (N=74) a neumonías y el 4,19% (N=10) a bronquitis. El 50,62% (N=121) de los pacientes requirió internación, de ellos el 14,04% requirió internación de UTI (N=17).

Como antecedentes epidemiológicos de los casos sospechosos notificados, 43 habían viajado (17,9%), 19 casos tuvieron contacto con un caso confirmado de COVID 19 (7,94%) y 47 casos sospechosos fueron trabajadores de la salud (19,66%). No se han confirmado casos en Personal de Salud.

#### CONCLUSIONES:

En la ciudad de Tandil, hasta la SE 25 se han confirmado 4 casos de COVID-19 positivos, con un rango de edad de 21 a 57 dos son de sexo femenino y dos de sexo masculino. El 26 de marzo se notificó el primer caso confirmado con fecha de inicio de síntomas el 13 de marzo y antecedente de viaje a Ushuaia y el último se notificó el 24 de abril, confirmándose el nexo epidemiológico con un caso con antecedentes de viaje a CABA en el mes de marzo y síntomas respiratorios en ese momento, por medio de la detectándose anticuerpos para COVID-19 (en el marco de la investigación epidemiológica).

Todos los casos confirmados se encuentran recuperados con el alta definitiva. Del seguimiento de los contactos no se han confirmado casos.

Se cumplen ocho (8) semanas desde la identificación del último caso confirmado.

Desde el inicio de la apertura gradual de las actividades, se viene realizando el monitoreo y no se han identificado nuevos casos, se continua con la evaluación de la situación epidemiológica local para apoyar la toma de decisiones.

Desde el Centro de Monitoreo se han controlado 2.305 casos que ingresaron a Tandil y fueron completados 717 autotest digital (autoevaluación del coronavirus).

En la siguiente tabla se presenta el resumen de la situación nacional, provincial y local, en cuanto a las tasas de notificación, de casos confirmados (incidencia) y tasa de letalidad.

**Tabla 2. Casos notificados, confirmados y fallecidos según jurisdicción.  
Argentina, 22 de junio de 2020.**

Jurisdicción	Casos Notificados	Tasa Notificación (*100000 hab)	Casos Confirmados	Tasa Confirmados (*100000 hab)	Total Fallecidos	Tasa de Letalidad (%)
Argentina	256.358	564,95	44.931	99,02	1043	2,32
Buenos Aires	114.987	655,53	20.367	116,11	455	2,23
Tandil	239	173,29	4	2,9	0	0

Fuente: elaboración propia con datos extraídos del SNVS 2.0. Poblaciones utilizadas: INDEC 2010.  
Proyección 2020.

**Florencia Bruggesser, Médica Infectóloga**  
**MN: 114.088 MP: 81.831**  
**Servicio de Infectología, Área de Epidemiología**  
**Sistema Integrado de Salud Pública**